

Kerr™

Posicionadores KerrHawe para Rayos X

EL MEJOR DIAGNÓSTICO CON LA MÍNIMA EXPOSICIÓN

Portapelículas y Posicionadores para placas de fósforo

Posicionadores de sensores digitales para radiografías digitales directas

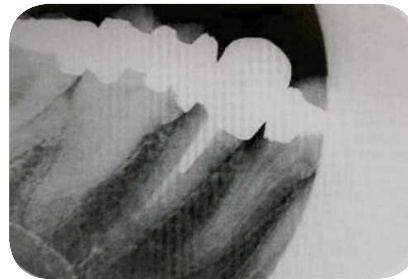


Las radiografías son una ayuda fundamental del diagnóstico. Cuanto mejor sean, más exacto será el diagnóstico. Lamentablemente, es frecuente que surjan problemas cuando se toman radiografías intrabucales:

- Solapamientos al utilizar aletas de mordida
- Imágenes dentales incompletas en las radiografías
- Distorsiones



Solapamiento



Problema de
alineación del cono



Distorsión

Consecuencias:

- Necesidad de varios intentos para obtener radiografías satisfactorias
- Comparación limitada de radiografías del mismo paciente en periodos de 2, 4 y 6 años

Las causas habituales por las que una radiografía no es satisfactoria son:

- El paciente sujeta la película con el dedo (la película se dobla y la imagen presenta distorsiones)
- Falta de ayuda para orientar el tubo de rayos X hacia la película (problema de alineación del cono = exposición insuficiente de la película)
- El ángulo de la película se sitúa sin referencias (distorsión, no se obtienen resultados comparables)

¿Cuáles son las condiciones para tomar una radiografía perfecta?

- La película se mantiene paralela al sistema de posicionamiento y se puede colocar paralela a la pieza dentaria o la fila de piezas.
- La guía extrabucal y el dispositivo de ayuda al centrado permiten posicionar perfectamente el tubo de rayos X sobre la película.

El innovador **sistema de Posicionadores para radiografías de Kerr** cumple estos requisitos y proporciona una solución para todos los procedimientos radiográficos intrabucales y todos los tipos de tubos radiológicos.

Está diseñado para garantizar la calidad y el mismo encuadre en las imágenes directas (analógicas y digitales) e indirectas (digitales) de radiografías periapicales, endodónticas y de aleta de mordida.

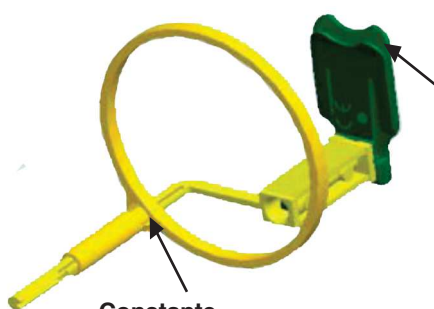
- **Sin “problema de alineación del cono”:** posicionamiento correcto del tubo respecto a la película (todos los soportes para radiografías Hawe cuentan con una guía extrabucal y un dispositivo de centrado).
- **Calidad uniforme:** es posible realizar una comparación excelente entre las radiografías tomadas en diferentes momentos (con independencia de la persona que tome la radiografía).
- **Sistema sencillo y fácil de ver:** alta eficacia en la práctica dental (codificación por colores y esterilización en autoclave).
- **También es apto para tubos cuadrados:** los dispositivos de centrado codificados por colores se colocan en los anillos gracias a lo cual se pueden utilizar tubos rectangulares = reducción en un 50% de la radiación.

Posicionadores para radiografías de KerrHawe, una tecnología moderna:

- **Sistema universal:** compatible con todas las marcas de uso frecuente, tipos y tamaños de película/placa de fósforo o sensores, con o sin cable (inalámbrico).
- **Posicionadores codificados por colores:** verde para piezas anteriores, rojo para posteriores.
- **Exclusivo dispositivo de sujeción giratorio:** para su utilización en los 4 cuadrantes.
- Posicionadores para sensores y portapelículas/PSP integrados en el vástago, no es necesario ningún montaje adicional.
- Esterilizable en autoclave hasta 134 °C/273 °F, durante 3 minutos como mínimo.
- Compatible con todos los tipos de tubos/colimadores (rectangular, cilíndrico, cónico) gracias a los dispositivos de centrado codificados por colores.

Portapelículas y Posicionadores para placas de fósforo

Ejemplo con Super-Bite Anterior



Constante.

Anillo de centrado extrabucal comprobado:

el posicionamiento exacto garantiza detalles de calidad excelente en las radiografías en todo momento. Resultados reproducibles debido a la facilidad del posicionamiento exacto.

La pinza se puede girar manteniendo estable la película, la cual se puede colocar paralela al diente o a la fila de dientes. Destinada para su utilización con una gran variedad de grosores de película, a fin de garantizar la mejor sujeción posible.



Ejemplo con Super-Bite Posterior

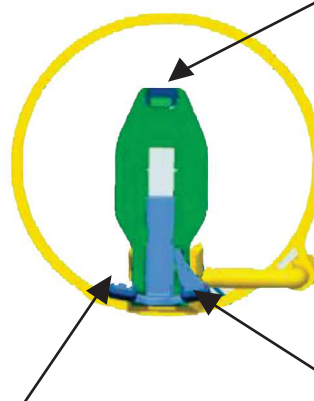
Indicador visible y claro para el posicionamiento de los diferentes tamaños de película/placa de fósforo.

Posicionador para sensores en radiografías digitales directas

Ejemplo con Super-Bite Senso Anterior

Rápido y fácil:

Exclusivo dispositivo de sujeción regulable: fijación rápida y segura del sensor. No es necesario desmontar el soporte para el posicionamiento o la esterilización en autoclave del sensor.



Preciso

El exclusivo freno apical fijo, sitúa el sensor en el lugar exacto para obtener una vista completa del área apical con independencia de la orientación o el tamaño del sensor utilizado.

Dispositivo de desbloqueo:

sujeta el sensor con firmeza en su sitio.

Sujeciones revestidas de goma:

el sensor no se desliza en la bolsa higiénica. No hay riesgo de rotura de la funda protectora del sensor.

Pruebe nuestros Posicionadores gracias a los Kits de introducción disponibles:

Un kit de introducción con 1 Posicionador para todos los tipos de radiografías a modo de presentación del sistema



1720

Kit de introducción de Posicionadores para placas de fósforo y películas radiográficas. Contiene: 6 Posicionadores para radiografías con anillo (1 Kwik-Bite, 1 Super-Bite Anterior, 1 Super-Bite Posterior, 1 Paro-Bite, 1 Endo-Bite Anterior, 1 Endo-Bite Posterior), 6 dispositivos de centrado



2720

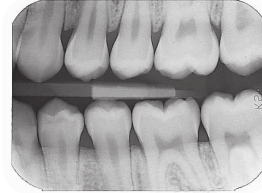
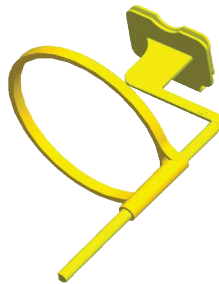
Kit de introducción del sistema de Posicionadores para sensores. Contiene: 5 Posicionadores para sensores con anillo (1 Kwik-Bite Senso, 1 Super-Bite Senso Anterior, 1 Super-Bite Senso Posterior, 1 Endo-Bite Senso Anterior, 1 Endo-Bite Senso Posterior), 5 dispositivos de centrado

POSICIONADORES PARA PELICULAS Y PLACAS DE FOSFORO

Radiografía de aleta de mordida horizontal y vertical

Muestra coronas y estructuras adyacentes

Radiografía de aleta de mordida horizontal
Para mostrar los espacios interdientales en las piezas dentarias posteriores Para la evaluación y la detección temprana de caries proximales, excesos de relleno y vacíos, márgenes de la corona y sarro en los espacios interdientales y también el estado del borde alveolar (también es adecuado para niños)

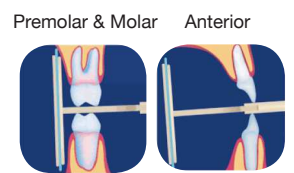
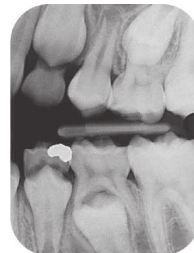
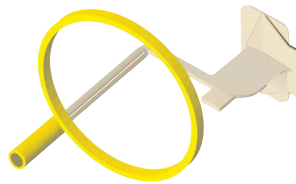


Kwik-Bite

270 con índice. Contiene: 5 Kwik-Bite con anillo, 1 Dispositivo de centrado
1780 con anillo. Contiene: 15 Kwik-Bite con índices

Radiografía de aleta de mordida vertical

Para mostrar los espacios interdientales en las piezas dentarias anteriores y posteriores
Para la evaluación de las estructuras periodontales



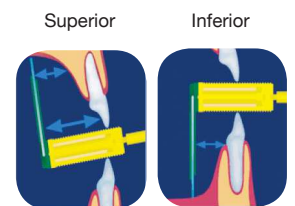
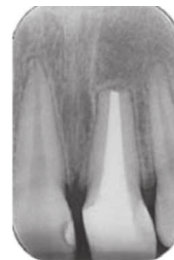
Paro-Bite

1770 Contiene: 5 Paro-Bite con anillo, 1 dispositivo de centrado

Radiografía periapical

Muestra toda la pieza dentaria, incluida la zona periapical

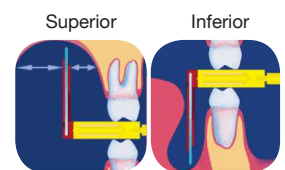
Para evaluar la pieza dentaria completa, los canales radiculares y el tejido adyacente en las piezas dentarias anteriores



Super-Bite Anterior

Para evaluar la pieza dentaria completa, los canales radiculares y el tejido adyacente en las piezas dentarias anteriores

Para evaluar la pieza dentaria completa, los canales radiculares y el tejido adyacente en las piezas dentarias posteriores



Super-Bite Posterior

1022 Reposición con anillo. Contiene: 4 Super-Bite Posterior con anillo, 1 dispositivo de centrado
672 Reposición Kit Surtido Posterior, 8 índices

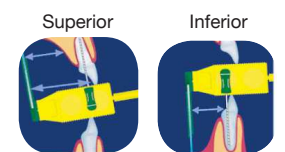
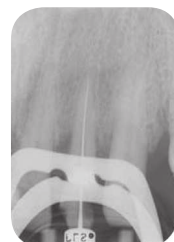
Super-Bite Kit Surtido

1020 con anillo. Contiene: 2 Super-Bite Anterior, 2 Super-Bite Posterior, 2 dispositivos de centrado
670 con índice. Contiene: 4 Super-Bite Anterior, 4 Super-Bite Posterior, 8 índices

Radiografía endodóntica

Muestra la pieza dentaria completa, incluida la zona periapical con instrumentos endodónticos, puntas o pernos introducidos en la pieza dentaria durante el tratamiento radicular, permitiendo el uso de dique de goma

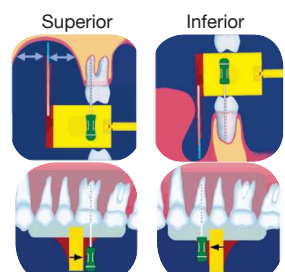
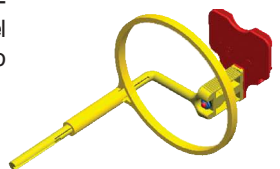
Piezas dentarias anteriores: el instrumento endodóntico pasa entre las dos prolongaciones de la lengüeta



Endo-Bite Anterior

1791 Contiene: 4 Endo-Bite Anterior con anillo, 1 dispositivo de centrado

Piezas dentarias posteriores: en la mandíbula superior, la película se aleja de la pieza dentaria; en la mandíbula inferior, la película está algo más próxima a la pieza dentaria; en los premolares, la lengüeta de mordida se suele colocar detrás del instrumento endodóntico y en los molares delante del mismo



Endo-Bite Posterior

1792 Contiene: 4 Endo-Bite Posterior con anillo, 1 dispositivo de centrado

Endo-Bite Kit Surtido

1790 Contiene: 2 Endo-Bite Anterior con anillo, 2 Endo-Bite Posterior con anillo, 2 dispositivos de centrado

POSICIONADORES PARA SENSORES EN RADIOGRAFÍAS DIGITALES DIRECTAS

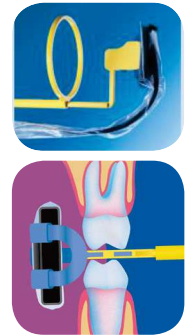
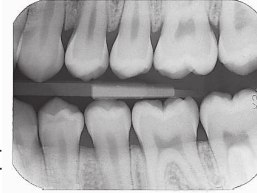
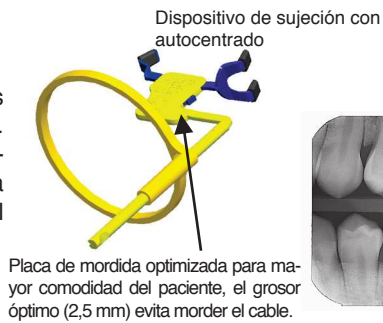
Radiografía de aleta de mordida horizontal

Muestra coronas y estructuras adyacentes

Radiografía de aleta de mordida horizontal. Para mostrar los espacios interdientales en las piezas dentarias posteriores. Para la evaluación y la detección temprana de caries proximales, excesos de relleno y vacíos, márgenes de la corona y sarro en los espacios interdientales y también el estado del borde alveolar (también es adecuado para niños)

Kit estándar Kwik-Bite Senso

2700 Contiene: 4 Kwik-Bite Senso con anillo, 1 dispositivo de centrado



Radiografía periapical

Muestra toda la pieza dentaria, incluida la zona periapical.

Para evaluar la pieza dentaria completa, los canales radiculares y el tejido adyacente en las piezas dentarias posteriores. Los sensores, grandes o pequeños, se colocan siempre en posición vertical.

Longitud anterior mínima/máxima: 32-45 mm

Super-Bite Senso Anterior

2801 Reposición. Contiene: 4 Super-Bite Senso Anterior con anillo, 1 dispositivo de centrado

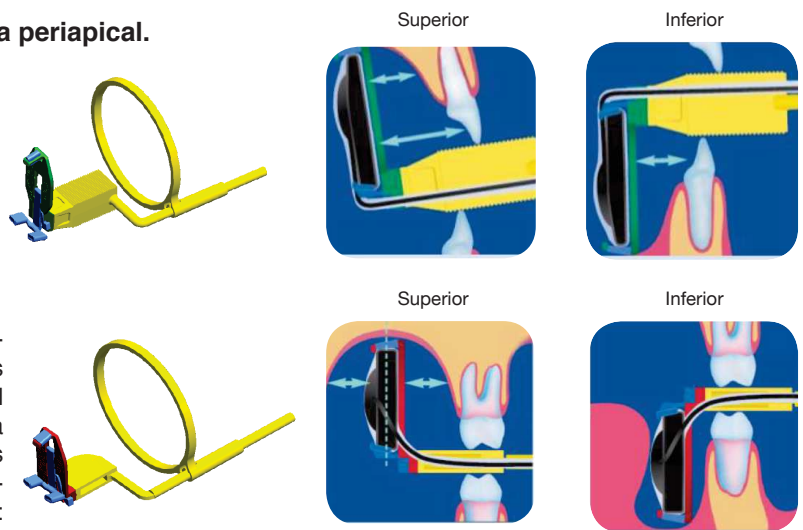
Para evaluar la pieza dentaria completa, los canales radiculares y el tejido adyacente en las piezas dentarias anteriores. Permite la colocación horizontal y vertical de los sensores de tamaño pequeño para facilitar la manipulación en la zona de los molares. Los sensores grandes posteriores se colocan siempre en posición horizontal. Longitud posterior mínima/máxima del sensor: 20-40 mm

Super-Bite Senso Posterior

2802 Reposición. Contiene: 4 Super-Bite Senso Posterior con anillo, 1 dispositivo de centrado Centring Device

Kit surtido Super-Bite Senso

2800 Contiene: 2 Super-Bite Senso Anterior con anillo, 2 Super-Bite Senso Posterior con anillo, 2 dispositivos de centrado



Radiografía endodóntica

Muestra la pieza dentaria completa, incluida la zona periapical con instrumentos endodónticos, puntas o pernos introducidos en la pieza dentaria durante el tratamiento radicular permitiendo el uso de dique de goma

Los sensores, grandes o pequeños, se colocan siempre en posición vertical. Longitud anterior mínima/máxima del sensor: 32-45 mm

Endo-Bite Senso Anterior

2901 Reposición Contiene: 4 Endo-Bite Senso Anterior con anillo, 1 dispositivo de centrado

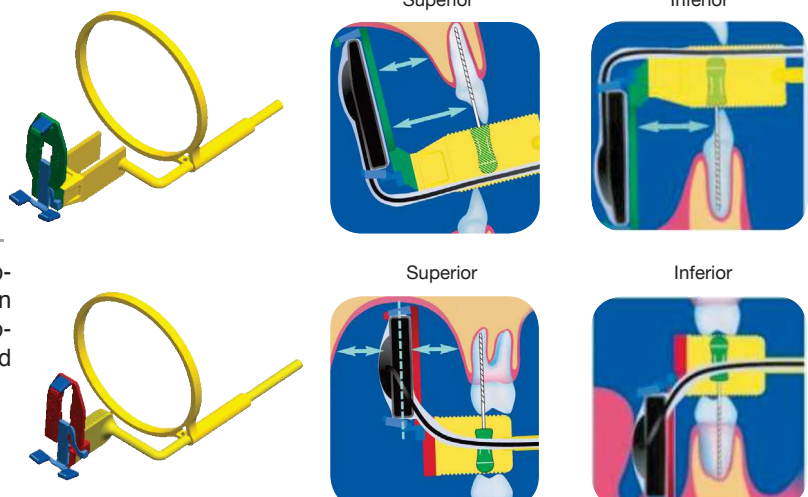
Permite la colocación horizontal y vertical de los sensores de tamaño pequeño para facilitar la manipulación en la zona de los molares. Los sensores grandes posteriores se colocan siempre en posición horizontal. Longitud posterior mínima/máxima del sensor: 20-40 mm

Endo-Bite Senso Posterior

2902 Reposición. Contiene: 4 Endo-Bite Senso Posterior con anillo, 1 dispositivo de centrado

Endo-Bite Senso Kit Surtido

2900 Contiene: 2 Endo-Bite Senso Anterior con anillo, 2 Endo-Bite Senso Posterior con anillo, 2 dispositivos de centrado



NUEVOS DISPOSITIVOS DE CENTRADO

DISPONIBLE
A MEDIADOS DE 2013

Los tubos cuadrados reducen la exposición del paciente a la radiación en un 50% aproximadamente y, por lo tanto, dispersan la radiación. Por otra parte, con los tubos cuadrados aumenta el problema de alineación del cono. A fin de garantizar una posición constante del tubo cuadrado en la película, KerrHawe ha creado dispositivos de ayuda al centrado codificados por colores. Se montan sobre los anillos normales en los posicionadores para radiografías Hawe y permiten:

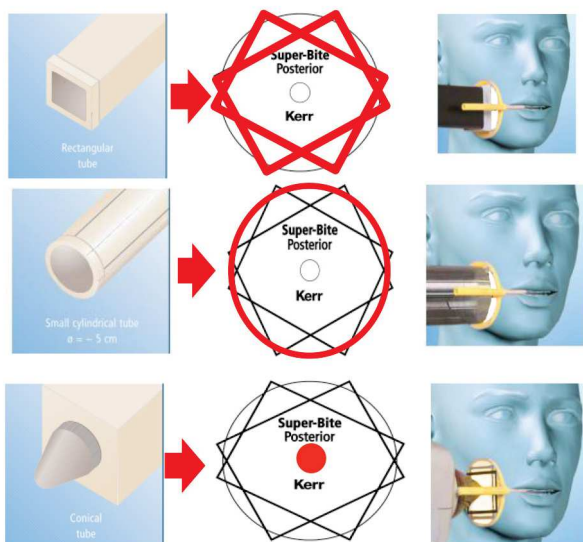
- La utilización de tubos cuadrados
- La utilización de tubos redondos o diámetro ($\varnothing \sim 5$ cm)
- La utilización de tubos cónicos

Ahora con un nuevo material termoformado

- Se ajusta perfectamente a los anillos de centrado
- Permite varias utilizaciones
- Ligero y con una radiotransparencia elevada, garantiza las imágenes sin interferencias
- El color central facilita su reconocimiento y utilización con el posicionador del mismo color

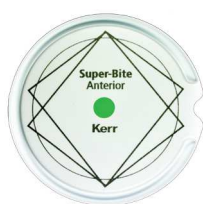
Utilización - Alineación del tubo:

- El tubo cuadrado se alinea con uno de los ángulos rectos del dispositivo de centrado en función de la posición de la película
- El tubo redondo de diámetro pequeño ($\varnothing \sim 5$ cm) se alinea con el borde gris circular del dispositivo de centrado
- La punta del tubo cónico se alinea con el punto de color situado en el centro del dispositivo de centrado



NUEVO

DISPONIBLE
A MEDIADOS DE 2013



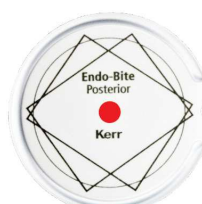
El envase de Super-Bite Anterior contiene 20 uds.
N.º de pedido 1023



El envase de Super-Bite Posterior contiene 20 uds.
N.º de pedido 1023



El envase de Endo-Bite Anterior contiene 20 uds.
N.º de pedido 1793



El envase de Endo-Bite Posterior contiene 20 uds.
N.º de pedido 1793



El envase de Kwik-Bite/Paro-Bite contiene 20 uds.
N.º de pedido 1781

Kit Surtido
Contiene 20 dispositivos de centrado combinados

KerrHawe SA
Oficina de Representación en España
Cartagena, 187-191, entlo. of.8 - 08013 Barcelona
Tel. + 34 93 245 29 82 E-mail: kerr.iberia@kerrdental.es
www.kerrdental.es

KerrTM