

# Manual de instrucciones

## Micromotor Camo



## DEFINICIÓN DEL ARTÍCULO:

Micromotor eléctrico para uso en sectores Dental, Joyería, Podología, Estética y Audiología.

## DESCRIPCIÓN:

1. Control de velocidad manual
2. Caja de control
3. Interruptor selector de sentido de giro (derecha/izquierda)
4. Interruptor selector de cambio de voltaje (110-220 voltios).
5. Interruptor de general marcha/paro.
6. Cable de entrada.
7. Interruptor selector manual/pedal.
8. Conector de pedal.
9. Porta fusible.
10. Indicador de marcha.
11. Pedal marcha/paro.
12. Conector de motor.
13. Pieza de mano (motor).
14. Soporte pieza de mano.

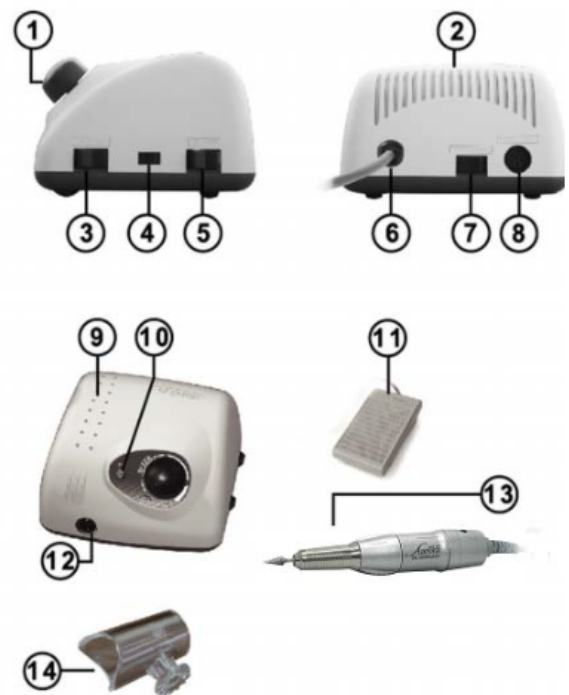


Fig. 1

## ESPECIFICACIONES TÉCNICAS:

Micromotor de 0 a 30000 RPM. y 50W. de potencia.

Tensión: AC240V 50/60Hz.

## INSTRUCCIONES DE SEGURIDAD:

- Nunca ponga en marcha el micromotor con la pinza abierta
- Observe siempre el grado de velocidad máxima recomendado por el fabricante al usar cualquier accesorio (Fig. 2).
- Utilice solamente los accesorios clasificados para 30000 RPM. o velocidades inferiores.
- Nunca utilice accesorios que parezcan estar dañados, flojos o con vibración.
- No atasque el motor atorando o usando una presión excesiva en los accesorios. Podría dañar el motor.
- No cubra las ranuras de ventilación del motor.
- Nunca utilice el micromotor con la pieza de mano en posición abierta. Utilícelo y almacénelo siempre con una fresa o accesorio en la pinza y con la pinza en posición cerrada.
- Nunca utilice el micromotor en presencia de líquido inflamable o gas.
- No ponga en contacto el micromotor con agua u otros líquidos ni lo utilice con las manos mojadas.
- No está previsto que esta unidad sea utilizada por menores o personal no profesional.

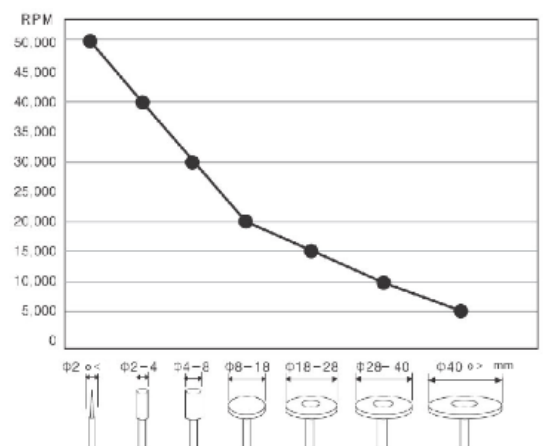


Fig. 2

## **INTRUCCIONES DE USO:**

- Antes de usar el micromotor asegúrese de que el interruptor de marcha/paro (5) está en posición "off".
- Conecte la pieza de mano (13) a la caja de control (2)
- Posicione el control de velocidad manual a "0".
- Conecte el cable de entrada a la red.
- Coloque la fresa en la pieza de mano mediante la rotación de ésta ¼ de vuelta en sentido contrario a las agujas del reloj. Cierre la pinza mediante la operación contraria.
- Asegúrese de que la fresa está correctamente fijada.
- Seleccione el sentido de rotación mediante el interruptor (3).
- Accione el micromotor mediante el interruptor general (5).
- Utilice el control de velocidad manual para seleccionar una determinada velocidad de rotación.
- MUY IMPORTANTE: para cambiar el sentido de rotación asegúrese de que el interruptor general está en posición "off".
- MUY IMPORTANTE: para cambiar de fresa asegúrese de que el interruptor general está en posición "off"
- Para utilizar el pedal de marcha paro, conéctelo en el conector de pedal (8) con el interruptor general en "off". Al activar el interruptor general el pedal actuará como interruptor.

## **INSTRUCCIONES DE MANTENIMIENTO:**

- Evite en lo posible que el polvo y otros residuos penetren en la pieza de mano.
- Utilice un paño ligeramente humedecido para limpiar el aparato.
- La pieza de mano no necesita ningún lubricante para su mantenimiento.

## **GARANTÍA:**

La garantía del micromotor CAMO es de un año.

La garantía cubre defectos en materiales y fabricación.

La garantía no cubre daños durante el transporte, accidentes o desgaste normal de componentes escobillas y cojinetes.

El fabricante no se hace responsable de posibles daños o perjuicios por la mala utilización del micromotor.

**Condiciones de transporte y almacenamiento:**

- Temperatura: 10 – 40°C
- Humedad: 30 – 75% RH
- Presión: 700 -1060HPa



**Distribuido por:**

**Fecha de venta:**



**SAESHIN PRECISION CO.,LTD.**  
HEAD OFFICE & FACTORY  
# 93-15,PAHO-DONG  
DALSEO GU,KOREA  
Tel. 82-53-587-2340 / 2341  
Fax. 82-53-587-2347