

KaVo DIAGNOcam

Casos clínicos del DIAGNOcam.

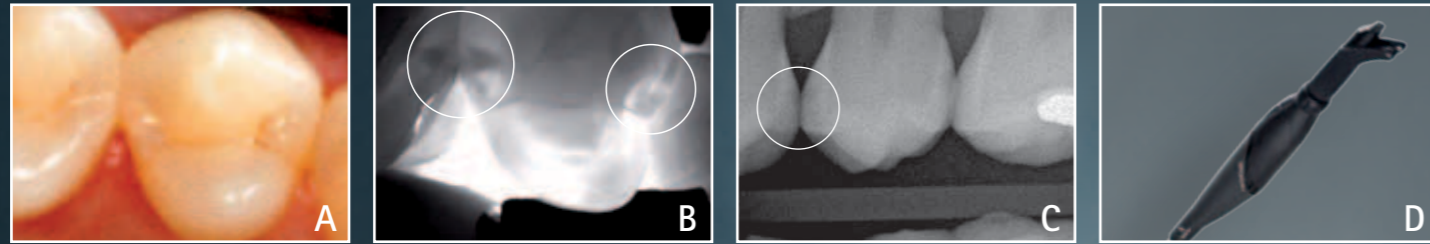
(Elaborado por la Universidad Ludwig Maximilians de
Múnich, Policlínica de Odontología y periodoncia, 2012)



KaVo. Dental Excellence.

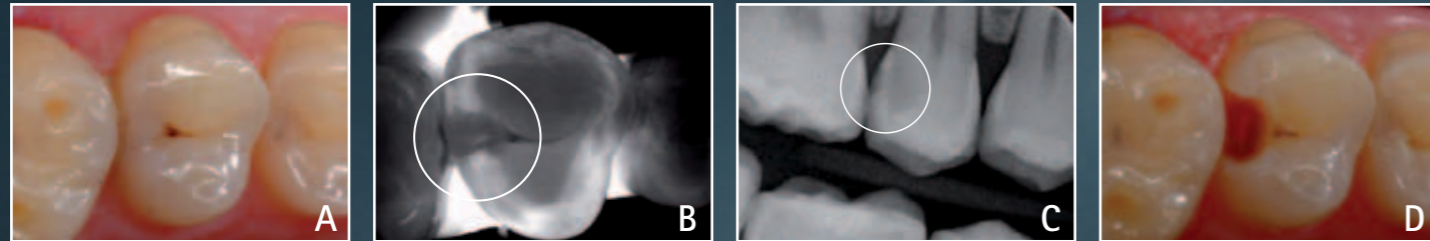
Situación basal DIAGNOcam Radiografía Tratamiento

Diagnóstico de caries interproximal en un premolar definitivo



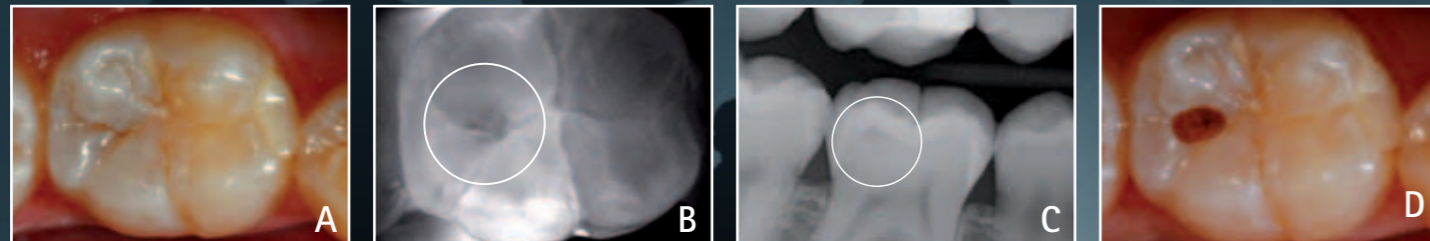
A) La situación clínica muestra un premolar sin caries. Con el procedimiento DIAGNOcam se puede detectar una caries en el esmalte tanto en la cara mesial como en la distal (B); en ninguno de los dos casos está afectada la unión dentinoesmalte. Mientras que en la radiografía no se puede evaluar la cara mesial debido a la proyección, la imagen muestra una caries en el esmalte en su cara distal (C). A continuación se debería efectuar, además de un control preventivo, una vigilancia de la caries, lo cual puede llevarse a cabo con el procedimiento DIAGNOcam (D). Asimismo, esta información también se puede facilitar para una infiltración de la caries.

Diagnóstico de caries interproximal en un premolar definitivo



A) El examen clínico del premolar 15 no detecta ningún otro signo de proceso cariado además de la alteración cromática marrón oclusal. En cambio, la imagen DIAGNOcam (B) muestra una sombra en la cara distal que se ha extendido hasta alcanzar la unión dentinoesmalte. La radiografía pertinente (C) indica una caries que llega hasta la mitad interior de la dentina. Al abrir la caries para proceder a un empaste (D), aparece la expansión de la lesión de acuerdo con la imagen DIAGNOcam (caries del esmalte) y la radiografía (caries de la dentina).

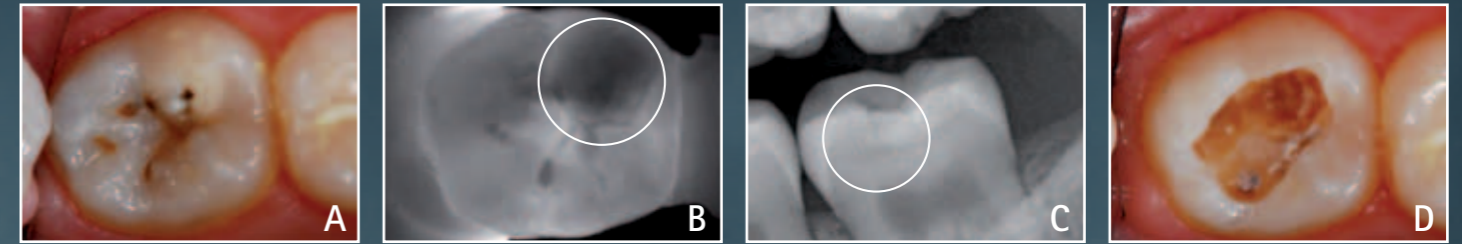
Diagnóstico de caries oclusal en un molar definitivo (caries oculta)



A) Con un examen visual de la cara oclusal del diente 46 no se detecta con certeza la presencia de una alteración cromática (o similar) causada por una caries. En la imagen DIAGNOcam (B), en cambio, se observa una sombra en el área distal de la fisura central que en la radiografía (C) también se refleja en forma de área más clara. Al abrir la lesión (D) aparece una caries de la dentina.

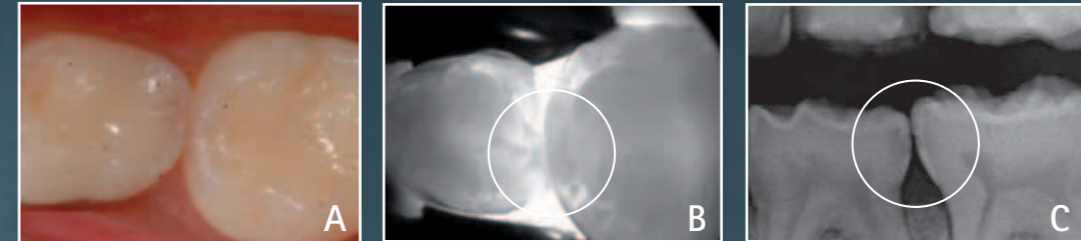
Situación basal DIAGNOcam Radiografía Tratamiento

Diagnóstico de caries oclusal en un molar definitivo (caries oculta)



A) El diente 37 muestra en la cara oclusal una caries no incipiente con varias fracturas del esmalte. En la zona de la cúspide mesiobucal se observa una desmineralización que en la imagen DIAGNOcam (B) se refleja en forma de sombra oscura. (C) La radiografía indica una lesión avanzada en la dentina. (D) Al abrir la caries se muestra el carácter activo de la lesión y la extensión no determinada de la caries.

Diagnóstico de caries interproximal en dos molares temporales

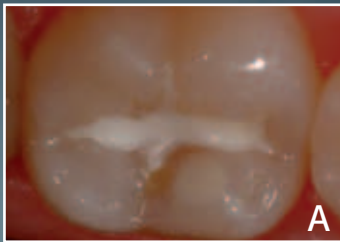


A) El examen clínico del área interproximal entre las piezas 74 y 75 indica solo una caries en la zona distal de la pieza 74. En cambio, la imagen DIAGNOcam (B) muestra sombras con una afectación de la unión dentinoesmalte, así como en la cara mesial de la pieza 75 y en la zona distal de la 74. El diagnóstico en los dientes deciduos es más complicada debido a que la capa del esmalte es muy fina y a que la transluminación queda obstaculizada por los procesos de reabsorción. La radiografía (C) presenta una caries con afectación de la dentina en ambos dientes.

Situación basal

DIAGNOcam

Sellado de fisura y empaste con composite en un primer molar definitivo



A



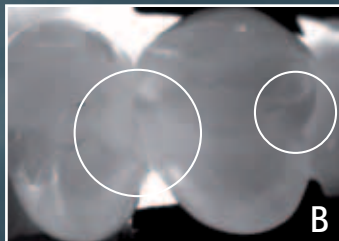
B

A) El diente 36 muestra un sellado de fisura amplio que la imagen DIAGNOcam (B) indica claramente como una sombra opaca y bien delimitada. Asimismo, en la cúspide mesiolingual se observa un empaste con composite (A) que también muestra la imagen DIAGNOcam (B) en forma de sombra delimitada.

Inlays cerámicos



A



B

A) El diente 14, cara distal, y el 15, cara mesial, presentan un inlay cerámico cada uno. En la imagen DIAGNOcam (B) los empastes se concretan, a diferencia del esmalte, con una área opaca y muy definida, por lo que el efecto de la transiluminación es muy reducido. Además, en el diente 14, cara mesial, se muestra una lesión incipiente.

Encontrará más casos clínicos con DIAGNOcam en www.KaVo.de/diagnocam



KaVo. Dental Excellence.